

DELOITTE & ASSOCIES
Commissaire aux comptes
Membre de la Compagnie de Versailles
Immeuble Higashi
106 Cours Charlemagne
69002 LYON

EXCO SOCODEC
Commissaire aux comptes
Membre de la Compagnie de Dijon
51 avenue Françoise Giroud
Parc Valmy – BP 16601
21066 DIJON CEDEX

ONCODESIGN

Société Anonyme

18 Rue Jean Mazen

21000 DIJON

Rapport des Commissaires aux Comptes sur les comptes annuels

Exercice clos le 31 décembre 2020

ONCODESIGN

Société Anonyme

18 Rue Jean Mazen

21000 DIJON

Rapport des Commissaires aux Comptes sur les comptes annuels

Exercice clos le 31 décembre 2020

A l'Assemblée Générale de la société ONCODESIGN,

OPINION

En exécution de la mission qui nous a été confiée par votre assemblée générale, nous avons effectué l'audit des comptes annuels de la société ONCODESIGN relatifs à l'exercice clos le 31 décembre 2020, tels qu'ils sont joints au présent rapport.

Nous certifions que les comptes annuels sont, au regard des règles et principes comptables français, réguliers et sincères et donnent une image fidèle du résultat des opérations de l'exercice écoulé ainsi que de la situation financière et du patrimoine de la société à la fin de cet exercice.

FONDEMENT DE L'OPINION

Référentiel d'audit

Nous avons effectué notre audit selon les normes d'exercice professionnel applicables en France. Nous estimons que les éléments que nous avons collectés sont suffisants et appropriés pour fonder notre opinion.

Les responsabilités qui nous incombent en vertu de ces normes sont indiquées dans la partie « Responsabilités du commissaire aux comptes relatives à l'audit des comptes annuels » du présent rapport.

Indépendance

Nous avons réalisé notre mission d'audit dans le respect des règles d'indépendance prévues par le Code de commerce et par le Code de déontologie de la profession de commissaire aux comptes, sur la période du 1^{er} janvier 2020 à la date d'émission de notre rapport.

OBSERVATION

Sans remettre en cause l'opinion exprimée ci-dessus, nous attirons votre attention sur la note 5.8 « Passif éventuel » de l'annexe aux comptes annuels qui expose la situation relative à la vérification de comptabilité actuellement en cours portant sur le crédit d'impôt en faveur de la recherche.

JUSTIFICATION DES APPRECIATIONS

La crise mondiale liée à la pandémie de COVID-19 crée des conditions particulières pour la préparation et l'audit des comptes de cet exercice. En effet, cette crise et les mesures exceptionnelles prises dans le cadre de l'état d'urgence sanitaire induisent de multiples conséquences pour les entreprises, particulièrement sur leur activité et leur financement, ainsi que des incertitudes accrues sur leurs perspectives d'avenir. Certaines de ces mesures, telles que les restrictions de déplacement et le travail à distance, ont également eu une incidence sur l'organisation interne des entreprises et sur les modalités de mise en œuvre des audits.

C'est dans ce contexte complexe et évolutif que, en application des dispositions des articles L.823-9 et R.823-7 du Code de commerce relatives à la justification de nos appréciations, nous portons à votre connaissance les appréciations suivantes qui, selon notre jugement professionnel, ont été les plus importants pour l'audit des comptes annuels de l'exercice, ainsi que les réponses que nous avons apportées face à ces risques.

Les appréciations ainsi portées s'inscrivent dans le contexte de l'audit des comptes annuels pris dans leur ensemble et de la formation de notre opinion exprimée ci-avant. Nous n'exprimons pas d'opinion sur des éléments de ces comptes annuels pris isolément.

Comme indiqué dans la note 3.13 de l'annexe aux comptes annuels intitulée « Règles et méthodes comptables – Reconnaissance du chiffre d'affaires », votre société comptabilise le chiffre d'affaires de ses contrats « Services » selon la méthode de l'avancement en fonction des coûts engagés. Nous avons revu les hypothèses retenues et les calculs effectués par la société.

La note 3.9 de l'annexe aux comptes annuels intitulée « Règles et méthodes comptables – Subventions et avances conditionnées » expose les règles et méthodes comptables relatives au traitement des subventions et avances conditionnées. Dans le cadre de notre appréciation des principes comptables suivis par votre société, nous avons examiné les modalités de traitement des subventions reconnues en produits d'exploitation et nous nous sommes assurés que les notes 5.3 et 5.4 de l'annexe aux comptes annuels fournissent une information appropriée.

VERIFICATIONS SPECIFIQUES

Nous avons également procédé, conformément aux normes d'exercice professionnel applicables en France, aux vérifications spécifiques prévues par les textes légaux et réglementaires.

Informations données dans le rapport de gestion et dans les autres documents sur la situation financière et les comptes annuels adressés aux actionnaires

Nous n'avons pas d'observation à formuler sur la sincérité et la concordance avec les comptes annuels des informations données dans le rapport de gestion du Conseil d'Administration et dans les autres documents sur la situation financière et les comptes annuels adressés aux actionnaires.

Nous attestons de la sincérité et de la concordance avec les comptes annuels des informations relatives aux délais de paiement mentionnées à l'article D.441-6 du Code de commerce.

Rapport sur le gouvernement d'entreprise

Nous attestons de l'existence, dans le rapport du Conseil d'administration sur le gouvernement d'entreprise, des informations requises par l'article L.225-37-4 du Code de commerce.

RESPONSABILITES DE LA DIRECTION ET DES PERSONNES CONSTITUANT LE GOUVERNEMENT D'ENTREPRISE RELATIVES AUX COMPTES ANNUELS

Il appartient à la direction d'établir des comptes annuels présentant une image fidèle conformément aux règles et principes comptables français ainsi que de mettre en place le contrôle interne qu'elle estime nécessaire à l'établissement de comptes annuels ne comportant pas d'anomalies significatives, que celles-ci proviennent de fraudes ou résultent d'erreurs.

Lors de l'établissement des comptes annuels, il incombe à la direction d'évaluer la capacité de la société à poursuivre son exploitation, de présenter dans ces comptes, le cas échéant, les informations nécessaires relatives à la continuité d'exploitation et d'appliquer la convention comptable de continuité d'exploitation, sauf s'il est prévu de liquider la société ou de cesser son activité.

Les comptes annuels ont été arrêtés par le Conseil d'Administration.

RESPONSABILITES DU COMMISSAIRE AUX COMPTES RELATIVES A L'AUDIT DES COMPTES ANNUELS

Il nous appartient d'établir un rapport sur les comptes annuels. Notre objectif est d'obtenir l'assurance raisonnable que les comptes annuels pris dans leur ensemble ne comportent pas d'anomalies significatives. L'assurance raisonnable correspond à un niveau élevé d'assurance, sans toutefois garantir qu'un audit réalisé conformément aux normes d'exercice professionnel permet de systématiquement détecter toute anomalie significative. Les anomalies peuvent provenir de fraudes ou résulter d'erreurs et sont considérées comme significatives lorsque l'on peut raisonnablement s'attendre à ce qu'elles puissent, prises individuellement ou en cumulé, influencer les décisions économiques que les utilisateurs des comptes prennent en se fondant sur ceux-ci.

Comme précisé par l'article L.823-10-1 du Code de commerce, notre mission de certification des comptes ne consiste pas à garantir la viabilité ou la qualité de la gestion de votre société.

Dans le cadre d'un audit réalisé conformément aux normes d'exercice professionnel applicables en France, le commissaire aux comptes exerce son jugement professionnel tout au long de cet audit. En outre :

- il identifie et évalue les risques que les comptes annuels comportent des anomalies significatives, que celles-ci proviennent de fraudes ou résultent d'erreurs, définit et met en œuvre des procédures d'audit face à ces risques, et recueille des éléments qu'il estime suffisants et appropriés pour fonder son opinion. Le risque de non-détection d'une anomalie significative provenant d'une fraude est plus élevé que celui d'une anomalie significative résultant d'une erreur, car la fraude peut impliquer la collusion, la falsification, les omissions volontaires, les fausses déclarations ou le contournement du contrôle interne ;

- il prend connaissance du contrôle interne pertinent pour l'audit afin de définir des procédures d'audit appropriées en la circonstance, et non dans le but d'exprimer une opinion sur l'efficacité du contrôle interne ;
- il apprécie le caractère approprié des méthodes comptables retenues et le caractère raisonnable des estimations comptables faites par la direction, ainsi que les informations les concernant fournies dans les comptes annuels ;
- il apprécie le caractère approprié de l'application par la direction de la convention comptable de continuité d'exploitation et, selon les éléments collectés, l'existence ou non d'une incertitude significative liée à des événements ou à des circonstances susceptibles de mettre en cause la capacité de la société à poursuivre son exploitation. Cette appréciation s'appuie sur les éléments collectés jusqu'à la date de son rapport, étant toutefois rappelé que des circonstances ou événements ultérieurs pourraient mettre en cause la continuité d'exploitation. S'il conclut à l'existence d'une incertitude significative, il attire l'attention des lecteurs de son rapport sur les informations fournies dans les comptes annuels au sujet de cette incertitude ou, si ces informations ne sont pas fournies ou ne sont pas pertinentes, il formule une certification avec réserve ou un refus de certifier ;
- il apprécie la présentation d'ensemble des comptes annuels et évalue si les comptes annuels reflètent les opérations et événements sous-jacents de manière à en donner une image fidèle.

Lyon et Dijon, le 25 mai 2021

Les Commissaires aux Comptes

DELOITTE & ASSOCIES



Jean-Marie LE JELOUX

EXCO SOCODEC



Magali RAUX

M

Bilan

Compte de résultat

Annexe

Société Anonyme au Capital de 547 872.96 €
Siège social : 18 rue Jean Mazen
21 000 DIJON
399 693 811 RCS DIJON

I. Bilan au 31/12/2020

A. Bilan actif

Rubrique	Montant brut	Amort. Prov.	Net 31/12/2020	Net 31/12/2019
Capital souscrit non appelé				
IMMOBILISATIONS INCORPORELLES				
Frais d'établissement				
Frais de développement				
Concessions, brevets et droits similaires	1 897 826	1 371 361	526 465	697 609
Fonds commercial	2 787 182		2 787 182	2 787 182
Autres immobilisations incorporelles	2 152 548		2 152 548	1 072 234
Avances, acomptes sur immo. incorporelles				
IMMOBILISATIONS CORPORELLES				
Terrains	16 775	8 199	16 775	16 775
Constructions	13 396	2 802 751	5 197	5 197
Installations techniques, mat. et outillage	3 801 516	1 224 172	998 765	937 067
Autres immobilisations corporelles	1 652 917		428 745	410 372
Immobilisations en cours	970		970	970
Avances et acomptes				
IMMOBILISATIONS FINANCIERES				
Participations par mise en équivalence				
Autres participations	1 161	1 161	161	
Créances rattachées à des participations	10 000	10 000	10 000	
Autres titres immobilisés				
Prêts	309 977		309 977	259 386
Autres immobilisations financières	2 047 977		2 047 977	1 975 522
ACTIF IMMOBILISE	14 692 246	5 406 484	9 285 762	8 172 475
STOCKS ET EN-COURS				
Matières premières, approvisionnements	355 304	10 314	344 990	443 849
En-cours de production de biens				
En-cours de production de services				
Produits intermédiaires et finis				
Marchandises				
Avances, acomptes versés sur commandes	20 984		20 984	16 921
CREANCES				
Créances clients et comptes rattachés	8 162 793	71 460	8 091 333	8 218 975
Autres créances	5 759 131	481 310	5 277 822	8 164 330
Capital souscrit et appelé, non versé				
DIVERS				
Valeurs mobilières de placement (Donc actions propres) :				
Disponibilités	28 259 233		28 259 233	6 414 946
COMPTES DE REGULARISATION				
Charges constatées d'avance	1 017 491		1 017 491	827 793
ACTIF CIRCULANT	43 574 937	563 083	43 011 854	24 086 814
Frais d'émission d'emprunts à étaler				
Primes de remboursement des obligations				
Ecart de conversion actif	189 820		189 820	29 054
TOTAL GENERAL	58 457 002	5 969 567	52 487 436	32 288 343

B. Bilan passif

Rubriques	Exercice 2020	Exercice 2019
Capital social ou individuel (dont versé :)	547 873	545 473
Primes d'émission, de fusion, d'apport	17 989 494	17 691 894
Ecarts de réévaluation (dont écart d'équivalence :)		
Réserve légale	21 409	21 409
Réserves statutaires ou contractuelles		
Réserves réglementées (dont rés. Prov. Fluct cours :)		
Autres réserves (dont achat œuvres orig. artistes :)		
Report à nouveau	-14 768 494	-16 539 513
RESULTAT DE L'EXERCICE (bénéfice ou perte)	2 149 147	1 771 019
Subventions d'investissement		
Provisions réglementées	210 222	36 245
CAPITAUX PROPRES	6 149 651	3 526 528
Produits des émissions de titres participatifs		
Avances conditionnées	2 937 806	2 514 684
AUTRES FONDS PROPRES	2 937 806	2 514 684
Provisions pour risques	189 993	29 054
Provisions pour charges	61 757	134 582
PROVISIONS	251 750	163 636
DETTES FINANCIERES		
Emprunts obligataires convertibles		
Autres emprunts obligataires		
Emprunts et dettes auprès des établissements de crédit	19 924 340	4 491 000
Emprunts et dettes financières divers (dt empr. Partic :)	6 811	8 325
Avances et acomptes reçus sur commandes en cours		
DETTES D'EXPLOITATION		
Dettes fournisseurs et comptes rattachés	3 366 905	3 114 063
Dettes fiscales et sociales	4 869 720	5 320 898
DETTES DIVERSES		
Dettes sur immobilisations et comptes rattachés	70	70
Autres dettes	500 436	407 209
COMPTES DE REGULARISATION		
Produits constatés d'avance	14 479 666	12 734 928
DETTES	43 147 948	26 076 495
Ecarts de conversion passif	280	7 000
TOTAL GENERAL	52 487 436	32 288 343

II. Compte de resultat au 31/12/2020

Rubriques	France	Exercice 2020 Exportation	Total	Exercice 2019
Ventes de marchandises				
Production vendue de biens				
Production vendue de services	13 511 406	10 934 920	24 446 326	26 028 701
CHIFFRES D'AFFAIRES NETS	13 511 406	10 934 920	24 446 326	26 028 701
Production stockée			715 926	717 447
Production immobilisée				1 011
Subventions d'exploitation			1 511 712	1 188 135
Reprises sur dép., prov. (et amortissements), transferts de charges			1 213 364	431 887
Autres produits				
PRODUITS D'EXPLOITATION			27 887 328	28 367 180
Achats de marchandises (y compris droits de douane)			198 169	260 758
Variation de stock (marchandises)				
Achats de matières premières et autres approvisionnements			2 000 299	2 295 955
Variation de stock (matières premières et approvisionnements)			137 242	437 633
Autres achats et charges externes			14 352 534	14 581 500
Impôts, taxes et versements assimilés			1 133 194	948 912
Salaires et traitements			12 022 270	12 298 977
Charges sociales			5 000 544	5 256 472
Dotations d'exploitation :				
Sur immobilisations : dotations aux amortissements			616 435	725 753
Sur immobilisations : dotations aux dépréciations				
Sur actif circulant : dotations aux dépréciations			12 665	107 986
Dotations aux provisions				134 582
Autres charges			552 175	391 246
CHARGES D'EXPLOITATION			36 025 527	37 439 774
RESULTAT D'EXPLOITATION			-8 138 199	-9 072 593
OPERATIONS EN COMMUN				
Bénéfice attribué ou perte transférée			33 593	26 407
Perte supportée ou bénéfice transféré				
PRODUITS FINANCIERS			133 839	72 144
Produits financiers de participations				
Produits des autres valeurs mobilières et créances de l'actif immobilisé				
Autres intérêts et produits assimilés			55 827	30 535
Reprises sur provisions et transferts de charges			29 054	
Différences positives de change			48 958	41 609
Produits nets sur cessions de valeurs mobilières de placement				
CHARGES FINANCIERES			465 418	296 504
Dotations financières aux amortissements et provisions			189 993	32 617
Intérêts et charges assimilées			128 325	263 887
Différences négatives de change			147 101	
Charges nettes sur cessions de valeurs mobilières de placement				
RESULTAT FINANCIER			-331 579	-224 359
RESULTAT COURANT AVANT IMPOTS			-8 503 370	-9 323 360
PRODUITS EXCEPTIONNELS			8 435 450	7 999 619
Produits exceptionnels sur opérations de gestion			7 920 000	7 996 407
Produits exceptionnels sur opérations en capital			515 450	3 212
Reprises sur provisions et transferts de charges				
CHARGES EXCEPTIONNELLES			851 552	231 094
Charges exceptionnelles sur opérations de gestion			39 994	169 863
Charges exceptionnelles sur opérations en capital			637 555	24 985
Dotations exceptionnelles aux amortissements et provisions			174 002	36 245
RESULTAT EXCEPTIONNEL			7 583 898	7 768 526
Participation des salariés aux résultats de l'entreprise			-3 068 619	-3 325 853
Impôts sur les bénéfices				
TOTAL DES PRODUITS			36 456 617	36 438 944
TOTAL DES CHARGES			34 307 470	34 667 925
BENEFICE OU PERTE			2 149 147	1 771 019

ANNEXE

1. Activité de la société et faits caractéristiques de l'exercice

1.1. Activité de la société

Remarque liminaire : la nouvelle organisation d'Oncodesign

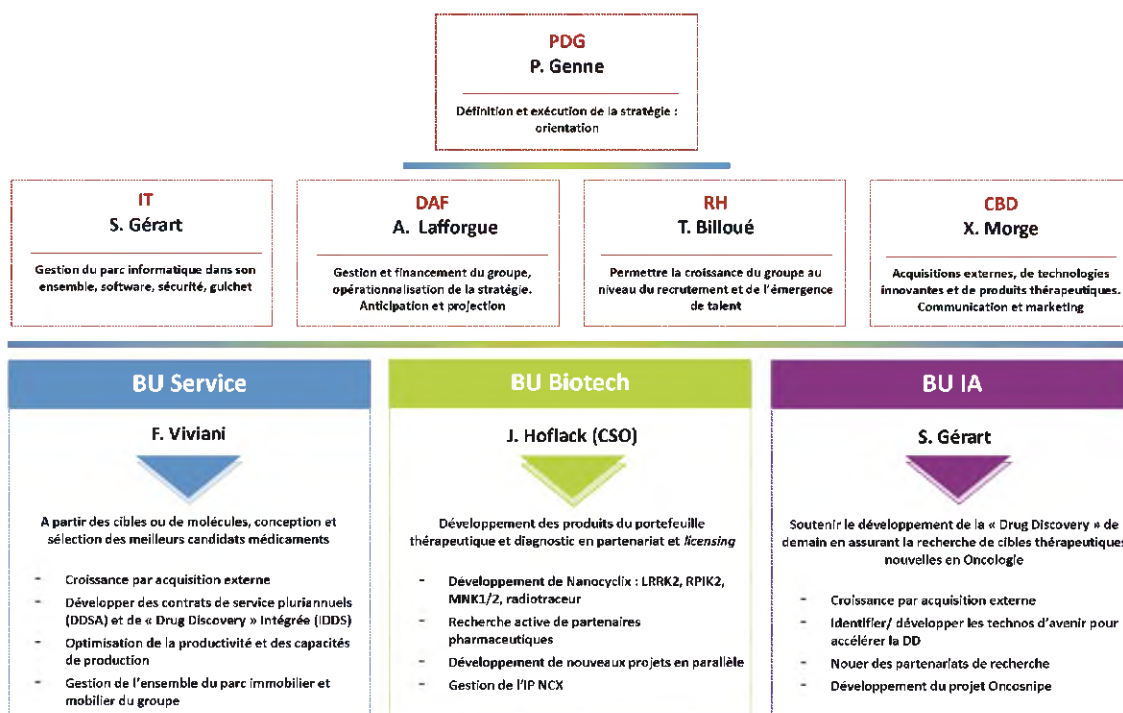
Jusqu'en 2019, Oncodesign était organisée selon son modèle d'innovation et plus particulièrement sur ses trois axes stratégiques fondateurs de sa plateforme de médecine de précision : 1/ Expérimentation, 2/ Découverte et 3/ Étude.



Et le Groupe enregistre trois types de flux économiques : le Service, le Partenariat et le Licensing faisant ressortir un business modèle hybride.

En 2019, les effets conjugués de la croissance de l'activité de Service, d'une part, et l'émergence d'un portefeuille plus mature de molécules, avec des candidats médicaments en propre ou en partenariat, d'autre part, ont marqué une étape clé dans le développement de la société.

Ainsi au début de l'année 2020, forts de ces résultats, conscient de la qualité et du potentiel de croissance de chacun des actifs, nous avons décidé de mettre en place une nouvelle organisation en 3 Business Units (BU) capable supporter la croissance de l'entreprise pour les 3 à 5 ans à venir: Service, Biotech, Intelligence Artificielle et des directions fonctionnelles pour les appuyer au quotidien.



Cette organisation permet la réalisation de la stratégie de croissance 2020-2025 et apporte une meilleure lisibilité sur l'activité du Groupe.

Chaque BU se voit dotée d'objectifs et de ressources propres.

1. La BU Service est positionnée sur le marché de la « drug discovery », elle propose à ses clients un large panel d'offres qui démarre de la sélection de nouvelles cibles thérapeutiques en partant des data patients à la conception et de la sélection des meilleurs candidats médicaments incluant l'IND.

Son objectif est d'atteindre un CA de 50 millions d'euros en 2023 avec 15-20% d'EBITDA par croissance organique en s'appuyant sur la vente de contrats de services pluriannuels mais également en réalisant des acquisitions externes.

Elle doit s'attacher à l'optimisation de sa productivité. Pour réaliser ses objectifs, elle porte la gestion de l'ensemble du parc immobilier et mobilier du groupe lié à son activité, elle compte 200 personnes dans ses effectifs (Scientifiques, BDs & Marketing)


BU Service

▼

Faire de votre asset un actif à forte valeur

Orienter, mener et réussir les programmes R&D de nos clients

- Depuis les données patients, le *Hit finding*, *Lead* & génération de candidats jusqu'à l'IND
- Contrats pluriannuels de partenariats de services



BU Biotech

▼

Devenir partenaires

Notre portefeuille de projets thérapeutiques et diagnostiques






- Nanocyclix™ inhibiteurs de Kinase
- Opportunités de *Licensing* et de Partenariats



2. La BU Biotech assure le développement des produits du portefeuille thérapeutique et diagnostic seule ou au travers de partenariat, ces projets sont à ce jour issus de la technologie propriétaire Nanocyclix, inhibiteurs de kinases très spécifiques. Ainsi le portfolio d'Oncodesign repose sur plusieurs programmes à des stade de développement relativement précoces : LRRK2, RIPK2, MNK1/2 et le radiotraceur.

Par ailleurs, elle recherche activement des partenaires pharmaceutiques pour développer de nouveaux projets en parallèle. L'équipe resserrée autour de Jan Hoflack est composée de 4 scientifiques en charge du pilotage des projets. Les travaux sont réalisés principalement par les équipes de la BU Service.

Le *portefolio Nanocyclix* en progression constante :

CIBLES	PROGRAMME	PROBE TO LEAD	LEAD OPTIMISATION	IND	PHASE I	PHASE II	PHASE III
Traceur par imagerie TEP pour l'EGFR muté dans le cancer du poumon	FLOREPIZOL→					
Maladies auto-immunes et inflammatoires	Inhibiteur de RIPK2→					
Maladie de Parkinson	Inhibiteur de LRRK2→					
Agent anticancéreux polyvalent	Inhibiteur de MNK1/2→					
Programmes émergents RTS – partenariats Cancer	Divers→					

3. Enfin, la BU Intelligence Artificielle a pour rôle de soutenir l'innovation des métiers de la « Drug Discovery ». Cette BU se concentre en interne sur le développement d'une plateforme de sélection de cibles thérapeutiques nouvelles en Oncologie. Elle s'appuie sur une équipe en construction depuis 2015 comptant une 15 aine de spécialistes, des infrastructures IT dédiées et Stéphane Gérard son leader a rejoint l'entreprise en avril 2020. Elle peut compter sur des assets forts développés au travers des programmes collaboratifs IMODI et ONCOSNIPE.

Elle recherche des programmes collaboratifs structurant avec des partenaires publics et privés en n'excluant pas de faire des gains d'innovations par des acquisitions externes. L'IA est majeure pour fiabiliser et réduire le processus de Drug Discovery.



The image shows a slide titled "BU IA" with a purple header. Below the header is a large downward-pointing arrow. The main text on the slide reads "Accélérer la Drug Discovery" followed by "Utiliser l'Intelligence Artificielle pour accélérer les programmes". There are two bullet points: "Identification et validation de cibles thérapeutiques innovantes" and "Réduire les délais en utilisant les modèles de données". At the bottom of the slide, there is a diagram showing a network of nodes and a heatmap of a molecular structure.

Un département de « Corporate Business Development & Marketing » a vu le jour en 2020 et a été confié à Xavier Morge avec comme mission d'assurer les démarches liées aux acquisitions externes, la création d'un fond pour faciliter les acquisitions de produits externes en oncologie, l'activité d'intelligence économique et de marketing pour l'entreprise.

A son arrivée Stéphane Gérard a pris également la fonction de DSI à la tête de l'IT et secondé par un ingénieur expérimenté arrivé peu de temps avant lui, Bernard Arroyo.

1.2. Faits majeurs

1.2.1. Janv. 2020 : Organisation de la société en Business Units

Jusqu'ici, Oncodesign était organisée selon trois axes d'innovation stratégiques, fondateurs de sa plateforme de médecine de précision, à savoir 1/ Expérimentation, 2/ Découverte et 3/ Étude.

Et le Groupe enregistrait trois types de flux économiques : Le Service, le Partenariat et le Licensing faisant ressortir un business modèle hybride.

En 2019, les effets conjugués de la croissance de l'activité de Service, d'une part, et l'émergence d'un portefeuille plus mature de molécules, avec des candidats médicaments en propre ou en partenariat, d'autre part, ont marqué une étape clé dans le développement de la société. L'année 2019 a donné lieu à l'écriture d'un nouveau plan d'affaires donnant la stratégie à tenir pour l'entreprise de 2020 à 2025.

Ainsi, forts de ce nouveau BP nous avons mis en place à partir du début de l'année 2020 une nouvelle organisation en *Business Units* (BU) autour de ses activités économiques : Service, Biotech, Intelligence Artificielle et des directions fonctionnelles.

Cette organisation permet de réaliser la stratégie de croissance 2020-2025, donne à chaque unité plus d'autonomie pour se développer dans son environnement propre en conformité avec ses objectifs et apporte une meilleure lisibilité de l'activité du Groupe.

Chacune des BU se voit doter d'objectifs et de ressources propres spécifiques.

1.2.2. Février 2020 : 1^{er} jalon LRRK2

Servier et Oncodesign annoncent le franchissement d'une étape majeure avec une avance de 6 mois dans le cadre de leur partenariat stratégique concernant la recherche et le développement de candidats-médicaments potentiels pour le traitement de la maladie de Parkinson.

Les prochaines étapes, assujetties à d'autres paiements d'étapes en relation avec l'avancée de ce programme majeur pour traiter la maladie de Parkinson.

Oncodesign reçoit un paiement d'étape en février 2020, lié à ce premier succès du programme, d'un montant de 1 million d'euros et sécurise la suite du programme.

1.2.3. Mars 2020 Pandémie COVID-19

Oncodesign, comme l'ensemble de l'économie mondiale, est touchée par l'apparition de la pandémie de Coronavirus COVID-19.

Oncodesign a immédiatement pris ses dispositions pour assurer le maintien de ses activités et a activé son « Plan de Gestion de Crise Pandémique » le 12 mars 2020 qui couvre la globalité de l'entreprise (laboratoires, assurance qualité, infrastructure informatique, ressources humaines et logistique) afin de garantir la réalisation de nos prestations de services dans le respect des éventuelles consignes supplémentaires imposées par les autorités sanitaires.

Des mesures de préventions sont ainsi mises en œuvre pour protéger nos salariés et adapter l'organisation du travail.

- Pour chaque projet, les équipes projets ont identifié un chef de projet ou un directeur d'étude, et leur suppléant. Une mise à jour des permanences est réalisée de façon hebdomadaire ou plus fréquente si besoin.
- L'infrastructure informatique est adaptée afin de permettre le télétravail à l'ensemble des collaborateurs dont les activités peuvent être réalisées selon ces modalités.
- Pour les collaborateurs déjà en télétravail, les déplacements au siège et les réunions physiques ont été suspendues.
- Toutes les réunions physiques sont remplacées par des web-conférences en particulier avec des tiers.

Nous avons créé une cellule de surveillance interne dans le but de mettre à jour ce plan de façon quotidienne. Cela se fait en relation avec les ressources humaines, la direction et en collaboration avec les responsables de département en fonction de l'évolution des recommandations officielles des gouvernements ou des agences de santé.

1.2.4. Avril 2020 : Oncodesign annonce la mise en place de sa nouvelle Business Unit «Intelligence Artificielle» et nomme Stéphane Gérart à sa direction

Après la mise en place des BUs Service et Biotech au début de l'année 2020, et dans le sillage d'OncoSNIPE lancé en 2015, qui fait notamment appel aux technologies d'IA pour rechercher de nouvelles cibles thérapeutiques en lien avec les résistances aux traitements anticancéreux, cette troisième BU Intelligence Artificielle a pour objectif, d'ici 2023, de soutenir le développement de la "Drug Discovery" de demain en divisant par 2 les délais de recherche et développement de candidats-médicaments. Elle devra développer son chiffre d'affaires en lien avec le business model classique d'Oncodesign (Service / Partenariat / Licensing) au contact avec l'industrie Pharmaceutique et Biotechnologique internationale.

Cette BU, basée principalement à Dijon, compte 7 personnes au sein d'un laboratoire de data sciences, en lien avec l'équipe IT (6 personnes) également sous la responsabilité de Stéphane Gérart, au sein du nouveau bâtiment d'Oncodesign.

1.2.5. Mai 2020 Oncodesign et HitGen annoncent un partenariat stratégique dans le cadre de leur nouvelle offre de service commune de «drug discovery» intégrée (DRIVE - SM)

Cette alliance porte sur l'accès et le développement de nouvelles petites molécules créant ainsi un continuum performant depuis la recherche de hits jusqu'à la préparation du dossier d'autorisation d'essai clinique chez l'homme. Hitgen est une entreprise chinoise à la pointe d'une nouvelle technologie de détermination de Hits chimiques sur de nouvelles cibles.

Il s'agit d'une offre de service intégrée de Drug Discovery commune nommée DRIVE-SM visant à découvrir et élaborer de nouvelles entités thérapeutiques innovantes d'origine chimique.

A travers cette alliance, HitGen apporte la puissance de sa plateforme technologique de chimiothèques codées par ADN (DEL) et sa très grande diversité de bibliothèques DEL de composés chimiques dotés de propriétés pharmacologiques d'intérêt.

Cette technologie suscite un grand engouement de l'industrie pharmaceutique et biotechnologique depuis quelques années, grâce à l'identification de nouveaux ligands spécifiques de nouvelles cibles thérapeutiques.

Oncodesign poursuivra le processus de drug discovery en s'appuyant sur ses plateformes technologiques innovantes, sa solide expérience dans la découverte de médicaments, et son expertise biologique reconnue dans le domaine du cancer et des maladies inflammatoires, pour concevoir et fournir des têtes de série chimique jusqu'à la sélection de candidat-médicaments de qualité et la réalisation de leur dossier d'IND (Investigational New Drug).

1.2.6. Septembre 2020 Oncodesign annonce une augmentation de capital réservée au Comité de Direction de la Société

ONCODESIGN a procédé à une augmentation de capital, par l'émission d'actions nouvelles, pour atteindre un capital social à 547 872.96 €. Cette augmentation réservée au Comité de Direction de la Société est accompagnée de l'attribution d'actions gratuites et d'options de souscription d'actions sous condition d'atteinte des objectifs du Business Plan jusqu'à 2024.

Ce plan garantit l'alignement des intérêts de la Direction avec ceux des actionnaires d'Oncodesign.

Cette augmentation de capital porte sur un montant nominal de 300 000 €, par l'émission de 30.000 actions nouvelles, à un prix unitaire prime d'émission incluse de 10 € au profit de membres du Comité de Direction de la société ONCODESIGN.

À titre indicatif, la participation d'un actionnaire détenant 1% du capital social de la Société préalablement à l'émission sera portée à 0,99%.

1.2.7. Octobre 2020 – Oncodesign obtient un financement non-dilutif de 14,9 M€ sous forme de Prêt Garanti par l'État dans le contexte de la pandémie COVID-19 et d'un Prêt à l'Innovation de 1 M€

Ces financements permettent à Oncodesign d'atteindre à date une trésorerie de 31,2 M€ et de poursuivre sa stratégie de croissance sans ralentissement.

Ce prêt, garanti à hauteur de 90% par l'État Français dans le cadre d'un Prêt Garanti par l'État (« PGE ») (arrêtés du 23 mars et du 17 avril 2020 accordant la garantie de l'État aux établissements de crédit et sociétés de financement, pris en application de l'article 6 de la loi n° 2020-289 du 23 mars 2020), aura une maturité de 1 an, avec option d'extension jusqu'à 5 années additionnelles (septembre 2026) à la discrétion de la société.

Ce nouveau financement sollicité dans le cadre du dispositif de l'État français pour soutenir les entreprises face à la crise sanitaire permet à la société de bénéficier du soutien notamment de Bpifrance, du Crédit Agricole Champagne-Bourgogne, de la Caisse d'épargne Bourgogne Franche Comté, du CIC Lyonnaise de Banque et de la Société Générale.

Nos partenaires bancaires et l'État Français nous ont témoigné leur soutien et leur confiance renouvelée dans notre société. Cet accompagnement nous permet d'être mieux armés face à l'incertitude générée par la situation sanitaire qui semble devoir perdurer. Nous pouvons aborder sereinement la continuité de notre activité avec une trésorerie sensiblement renforcée.

1.2.8. Novembre 2020 : Oncodesign annonce la signature d'un contrat de Drug Discovery avec ViraTherapeutics, filiale de Boehringer Ingelheim

Oncodesign a signé un nouveau contrat de services pluriannuel avec ViraTherapeutics, filiale de Boehringer Ingelheim basée à Innsbruck, en Autriche, spécialisée dans les immunothérapies virales oncolytiques².

Dans le cadre de cet accord, Oncodesign devient ainsi un partenaire privilégié de la société de biotechnologie autrichienne ViraTherapeutics pour la réalisation de l'évaluation préclinique de ses programmes d'immunothérapies, basés sur une nouvelle génération de virus modifiés de la stomatite vésiculaire (VSV-GP), en immuno-oncologie et pour le traitement de maladies infectieuses.

D'une durée de 2 ans, ce partenariat s'inscrit dans la stratégie de développement d'Oncodesign, visant à accompagner des laboratoires pharmaceutiques et des sociétés de biotechnologies au cours des étapes de développement précoces de leurs innovations thérapeutiques, via la mise en place d'accords stratégiques globaux.

1.2.9. Décembre 2020 : Oncodesign annonce un plan d'actionnariat pour 20 key Managers et d'attribution d'actions gratuites dans le cadre d'un FCPE pour tous les salariés à l'occasion des 25 ans du Groupe

L'ouverture du capital de l'entreprise à 100% des salariés était l'un de nos objectifs de 2020.

Ce plan, après celui pour les membres du comité de Direction, est destiné d'une part à chaque salarié du Groupe dans le cadre de la création d'un FCPE et en outre, d'un dispositif réservé à 20 salariés clés d'Oncodesign, complété par un plan d'attribution d'actions gratuites et d'options de souscription d'actions attribuées sous conditions

Cette ouverture prend la forme d'une création d'un Fond Commun de Placement Entreprise (FCPE) Oncodesign, adossé au Plan Épargne Entreprise (PEE) et pour 20 salariés clés Oncodesign, un plan d'achats d'actions, associé à l'attribution gratuite d'actions et options de souscription d'actions, dans le cadre de la mise en place au sein de la Société du plan de fidélisation à long terme de 20 salariés, identifiés comme salariés clés du succès du plan d'affaires 2020-2024. Ce dernier plan d'achats d'actions ONCODESIGN porte sur un montant maximum de 150 000 euros par voie de rachat d'actions sur le marché.

1.3. Contexte économique 2020 dans le cadre de la pandémie COVID-19

ONCODESIGN, comme l'ensemble de l'économie mondiale, est touchée par l'apparition de la pandémie de Coronavirus COVID-19.

Dans ce contexte international de focalisation extrême et persistant, le groupe ONCODESIGN a fait preuve de résilience et d'ingéniosité pour tenir son cap, comme le démontre le maintien de nos produits d'exploitation à 38,5 millions d'euros (-3%), suite à une année 2019 exceptionnelle (progression de 34 % du chiffre d'affaires entre 2018 et 2019). Notre chiffre d'affaires Groupe s'établit à 25,5 millions d'euros (-5%), toujours porté par l'activité de Service dont la contribution s'élève à 21,1 millions d'euros, avec en parallèle un niveau élevé d'investissements sur nos projets phares RIPK2 et MNK1,2. ONCODESIGN a su se positionner rapidement et déployer une offre de service COVID-19 en quelques mois seulement pour répondre aux besoins de ses clients, ce qui nous a permis de signer un peu plus de 3 millions d'euros de commandes avec cette offre nouvelle, et de réaliser 1,5 millions d'euros de chiffre d'affaires sur la fin d'année. Cela compense en partie le ralentissement général observé dans nos autres aires thérapeutiques de référence et surtout l'allongement du temps des prises de décisions nous pénalisant pour les activités de Service et de Biotech.

1.4. Autres faits caractéristiques de l'exercice

- Les comptes annuels de la société au 31 décembre 2020 ont été arrêtés par le Conseil d'administration le 8 avril 2021. Ces derniers couvrent la période du 01/01/2020 au 31/12/2020 soit une période de 12 mois.
- La subvention GSK pour un montant de 7.9 M€ a été versée pour la dernière fois en 2020 sur une base totale de 33 M€.
- En décembre 2020, ONCODESIGN a créé une nouvelle société sous la forme d'une SAS, détenue à 100 % par ONCODESIGN SA.
- La société ONCODESIGN a fait l'objet d'une vérification de comptabilité sur les exercices 2016, 2017 et 2018, et plus particulièrement sur le Crédit Impôt Recherche. Ce contrôle est actuellement en cours.

2. Événements significatifs survenus depuis la clôture de l'exercice

- La société ONCODESIGN a opté pour un changement de siège social, en prenant la location d'un nouveau bâtiment au 18 rue Jean Mazen à Dijon.

Ce bâtiment fait l'objet d'un crédit-bail immobilier via une société sœur d'ONCODESIGN, pour laquelle ONCODESIGN s'est portée caution vers le crédit-bailleur. L'aménagement des locaux s'inscrit à l'actif du bilan d'ONCODESIGN.

Ce nouveau bâtiment d'une surface de bureau de près de 1500m² permet de doubler notre surface à Dijon, et héberge depuis fin janvier 2021 les activités relatives aux BU Biotech, BU Intelligence Artificielle ainsi que les fonctions support et de direction générale du groupe.

- La crise Covid-19 se poursuit postérieurement à la clôture du 31 décembre 2020.

Pour le moment la crise a un impact sur les activités du Groupe provoquant des décalages d'activité, et il est difficile d'en estimer l'impact final sur le carnet de commandes, le chiffre d'affaires et l'activité des laboratoires en fonction de la durée de cette crise.

La mise en place du plan de continuité des opérations et le déploiement de mesures de gestion adaptées ont permis pour l'instant de limiter les impacts immédiats et de garantir la continuité de l'activité.

Si elle dure, cette crise pourrait remettre en cause les performances économiques du Groupe pour l'année en cours, à l'instar de l'ensemble de l'économie mondiale.

Nous constatons la forte demande d'études sur le COVID-19 qui nous ouvre de nouvelles perspectives commerciales, avec un CA additionnel spécifique et de nouveaux clients à la clé notamment en s'appuyant sur l'IDMIT dont Oncodesign est membre fondateur. *L'Infectious Disease Models and Innovative Therapies* est une infrastructure de recherche de rang mondiale dédiée à la recherche préclinique sur les primates pour étudier et comprendre les maladies infectieuses, développer et évaluer des stratégies préventives et thérapeutiques innovantes.

Oncodesign réaffirme ses ambitions et son plan de développement au-delà de 2020 malgré la crise sanitaire modifiant profondément les priorités des Big Pharmas qui se focalisent sur les vaccins.

- Pour la BU Service : atteindre un CA de 50 M€ et un EBITDA compris entre 15% et 20%,
- Pour la BU Biotech : amener 3 produits en phase cliniques,
- Pour la BU Intelligence Artificielle : diviser par 2 les délais en Drug Discovery et développer son CA.

Oncodesign poursuivra son développement technologique en s'appuyant sur l'IA pour contribuer à bâtir sa plateforme de Médecine de Précision, notamment pour permettre la sélection de nouvelles cibles thérapeutiques pertinentes dans le cadre des maladies cancéreuses résistantes. Oncodesign assurera la montée en puissance de son Pipeline avec la sélection de candidats-médicaments inhibiteurs de kinase, mais également en sélectionnant des opportunités externes sur d'autres cibles dans l'objectif de conduire ses molécules en clinique en Oncologie. Par ailleurs, Oncodesign veillera à accélérer la croissance de son chiffre d'affaires de service et de sa rentabilité au travers d'acquisitions externes et en développant la vente de contrats de service de « Drug Discovery » pluriannuels.

3. Règles et méthodes comptables

Les comptes de la société ONCODESIGN SA ont été établis en conformité avec les dispositions du Code de commerce (Articles L.123-12 à L123-28) et les règles générales d'établissement et de présentation des comptes annuels (Règlement ANC 2014-03 et suivants).

Les conventions générales comptables ont été appliquées, dans le respect du principe de prudence, conformément aux hypothèses de base :

- Continuité de l'exploitation ;

Le résultat 2020, les perspectives de rentabilité de l'activité Service, de vente du portefeuille de molécules BIOTECH et le niveau actuel de trésorerie permettent à la SA ONCODESIGN d'être confiant sur la continuité d'exploitation.

- Permanence des méthodes comptables d'un exercice à l'autre ;
- Indépendance des exercices.

Les immobilisations incorporelles sont évaluées à leur coût d'acquisition (prix d'achat et frais accessoires, hors frais d'acquisition des immobilisations) ou à leur coût de production.

Les amortissements sont calculés suivant le mode linéaire en fonction de la durée de vie prévue.

3.1. Immobilisations

3.1.1. Immobilisations incorporelles

Les immobilisations incorporelles sont évaluées à leur coût d'acquisition (prix d'achat et frais accessoires, hors frais d'acquisition des immobilisations) ou à leur coût de production.

Les amortissements sont calculés suivant le mode linéaire en fonction de la durée de vie prévue :

- Logiciels : 1 à 5 ans
- Brevets, licences d'exploitation : 20 ans

Les frais de recherche et développement sont comptabilisés en charge de l'exercice.

Les frais de dépôts de brevets sont enregistrés en immobilisations incorporelles en cours pendant toute la période allant de la date de dépôt prioritaire à la date de dépôt international (12 mois).

Ces frais sont ensuite transférés en immobilisations incorporelles. Viendront ensuite s'ajouter les frais de dépôts internationaux au fur et à mesure de ceux-ci.

Les immobilisations incorporelles sont constituées par :

- Des logiciels spécifiques à l'activité de la société notamment :
 - LIMS (Laboratory Information Management System) : logiciel de suivi de l'activité des laboratoires.
 - Vivo Manager : logiciel spécifique de suivi des opérations sur les animaux.
- Les frais de dépôt de brevets,
- Les frais de dépôts de marque,
- Un fonds de commerce.

3.1.2. Fonds de commerce

Dans le cadre de l'application du règlement ANC n°2015-06, l'entreprise considère que l'usage de son fonds commercial n'est pas limité dans le temps. Un test de dépréciation est effectué en comparant la valeur nette comptable du fonds commercial à sa valeur vénale ou à la valeur d'usage. La valeur vénale est déterminée suivant des critères de rentabilité économique, d'usages dans la profession. Une provision pour dépréciation est comptabilisée le cas échéant.

Le fonds de commerce inscrit dans les comptes depuis 2019 est issu de la fusion de la filiale SAS PKP DESIGN. Cette dernière a acquis un fonds de commerce de BERTIN PHARMA au 31/08/2018 pour une valeur de 2 787 181.97 €.

L'entreprise a apprécié à la date de clôture, en considérant les informations internes et externes à sa disposition, l'existence d'indices montrant que les actifs ont pu perdre notablement de la valeur. Aucun indice montrant que le fonds commercial a pu perdre de la valeur n'a été détecté. Le test de valeur, basé sur la méthode des cash-flow actualisés de la BU Service (en prenant un taux de WACC de 12 % et un taux à l'infini de 2 %), n'a pas mis en évidence de perte de valeur de l'écart d'acquisition positif de BERTIN PHARMA.

3.1.3. Immobilisations corporelles

Les immobilisations corporelles sont évaluées à leur coût d'acquisition (prix d'achat et frais accessoires, hors frais d'acquisition des immobilisations) ou à leur coût de production.

Les intérêts des emprunts spécifiques à la production d'immobilisations ne sont pas inclus dans le coût de production de ces immobilisations.

Les dotations aux amortissements sont calculées suivant le mode linéaire en fonction de la durée de vie prévue :

- Matériels et outillages : 2 à 5 ans ;
- Installations générales et agencements : 5 à 10 ans ;
- Matériels de transport : N A ;
- Matériels de bureau et informatique : 3 à 5 ans.

3.1.4. Immobilisations financières

La valeur brute est constituée par le coût d'achat hors frais accessoires.

Les immobilisations financières correspondent pour leur essentiel à la caution en lien avec l'opération de lease-back.

Néanmoins la société possède les titres de participation de la société ONCODESIGN INC., ONCODESIGN USA INC., ONCODESIGN SERVICES et une participation au GIE PHARM'IMAGE.

D'autre part, dans le cadre du contrat de liquidité confié à la société Louis Capital Markets, la société possède 16 981 actions propres au 31 décembre 2020. Ces actions sont valorisées selon le principe

FIFO. (First In First Out). Dès lors que la valeur FIFO est supérieure au cours à la date de clôture une provision est portée au bilan.

3.2. Evaluation des stocks

La valeur brute des marchandises et approvisionnements comprend le prix d'achat et les frais accessoires.

Les stocks se composent essentiellement :

- De consommables de fonctionnement : il s'agit des réactifs de laboratoires et consommables divers (blouses, gants...) qui ne se rattachent pas directement à une étude.
- De consommables spécifiques : il s'agit de médicaments de référence, d'anticorps affectables aux études.
- D'animaux : Il s'agit des animaux présents en zone de quarantaine au moment de la clôture de la période. Les animaux sont considérés comme « consommés », dès lors qu'ils sortent de la quarantaine pour rentrer dans le processus de production.

Du fait de la nature des composants des stocks, la société comptabilise des provisions pour dépréciation sur la base des dates de péremption des réactifs, médicaments et anticorps. La société enregistre également des dépréciations pour rotations lentes.

3.3. Créances

Les créances d'exploitation font l'objet d'une appréciation au cas par cas. En fonction du risque encouru, une provision pour dépréciation est constituée.

Les créances clients sont provisionnées dès lors que la société constate un litige ou entame une procédure de recouvrement envers le client.

3.4. Valeurs mobilières de placement

Les valeurs mobilières de placement figurent à l'actif pour leur valeur d'acquisition.

Les éventuelles provisions pour dépréciation des valeurs mobilières sont déterminées par comparaison entre la valeur d'acquisition et :

- Le cours moyen du dernier mois pour les titres cotés
- La valeur probable de négociation pour les titres non cotés

3.5. Trésorerie et équivalents de trésorerie

La trésorerie et équivalents de trésorerie sont définis comme égaux à la somme des postes d'actifs « valeurs mobilières de placements » et « disponibilités », dans la mesure où ces éléments sont disponibles à très court terme, et ne présentent pas de risque de perte de valeur en cas d'évolution des taux d'intérêts.

3.6. Opérations en devises

Les créances et dettes libellées en devises sont exprimées au cours de la clôture de la période. Les écarts en découlant sont portés en « Ecarts de conversion » à l'Actif ou au Passif du bilan. Une provision est constituée pour couvrir les pertes de change latentes.

3.7. Provisions pour risques et charges

Ces provisions, enregistrées en conformité avec le règlement ANC N°2014-03 (qui a abrogé le CRC N°2000-06), sont destinées à couvrir les risques et les charges que des événements en cours ou sur-

venus rendent probables, dont le montant est quantifiable, mais dont la réalisation, l'échéance ou le montant sont incertains.

Les provisions pour pertes à terminaison et pour risques projets concernent essentiellement les provisions constituées dans le cas où une prévision à fin d'affaire, établie en fonction de l'estimation la plus probable des résultats prévisionnels, fait ressortir un résultat déficitaire.

3.8. Passif éventuel

Un passif éventuel est :

- Soit une obligation potentielle de l'entité à l'égard d'un tiers résultant d'événements dont l'existence ne sera confirmée que par la survenance, ou non, d'un ou plusieurs événements futurs incertains qui ne sont pas totalement sous le contrôle de l'entité.
- Soit une obligation de l'entité à l'égard d'un tiers dont il n'est pas probable ou certain qu'elle provoquera une sortie de ressources sans contrepartie au moins équivalente attendue de celle-ci.

3.9. Subventions et avances conditionnées

Les avances conditionnées reçues dans le cadre de projets menés par les équipes Recherche & Développement sont enregistrées, à réception, dans le compte de bilan au passif « Autres fonds propres – Avances conditionnées ».

Les subventions sont reconnues en compte de résultat, en produits d'exploitation en fonction de l'avancement des charges auxquelles elles se rapportent. Le cas échéant, une régularisation pour subvention perçue d'avance est comptabilisée.

3.10. Emprunts

Les emprunts sont valorisés à leur valeur nominale. Les frais d'émission des emprunts sont immédiatement pris en charge de la période sur laquelle a été constitué l'emprunt.

Les intérêts courus à payer sont comptabilisés au passif, au taux d'intérêt prévu par le contrat.

3.11. Indemnités de départ à la retraite

Les montants des paiements futurs correspondant aux avantages accordés aux salariés sont évalués, selon une méthode actuarielle, en prenant des hypothèses concernant l'évolution des salaires, l'âge de départ à la retraite, la mortalité, puis ces évaluations sont ramenées à leur valeur actuelle.

Ces engagements ne font pas l'objet de provisions mais figurent dans les engagements hors bilan.

3.12. Crédit Impôt Recherche (CIR)

La société ONCODESIGN dispose d'un agrément au Crédit d'Impôt Recherche pour ses clients.

Le Crédit Impôt Recherche est comptabilisé dans les comptes de la société au compte de résultat au crédit du poste « impôt sur les sociétés ».

3.13. Reconnaissance du Chiffre d'Affaires

• **Activité Prestation de service avec obligation de moyen**

Le mode de calcul du chiffre d'affaires à l'avancement pour les études de service est calculé sur les charges constatées à date par rapport aux coûts totaux des actions nécessaires à la terminaison de l'étude. Cela permet de prendre en compte les éléments réels avec précision du reste à faire.

• **Activité Partenariat et Licencing**

- Les refacturations contractuelles de dépenses de Recherche aux clients sont calculées et comptabilisées au regard des dépenses réalisées sur la période selon un barème défini contractuellement.
- Droits d'accès à la technologie (Up front fees) : quand les « up front fees » correspondent à un droit d'accès à une option ou à une technologie, ils sont comptabilisés au moment de la signature du contrat. Ces montants sont non remboursables.
- Paiement d'étapes ou Milestone : les paiements d'étape sont comptabilisés en résultat lorsque le fait générateur est avéré et qu'il n'existe plus de conditions suspensives à son règlement par le tiers, conditions devant être levées par ONCODESIGN. Les faits générateurs sont généralement les résultats scientifiques ou cliniques obtenus par le client, le démarrage d'études ou des éléments exogènes tels que les approbations réglementaires.

3.14. Frais de Recherche et Développement

Les coûts de Recherche et Développement s'inscrivent dans les comptes de charges de l'exercice, comptabilisés selon leurs natures respectives pour une valeur globale 2020 de 10.85 M€. Seuls les développements de modèles figurent à l'actif du bilan en immobilisation en cours pour une valeur de 0.2 M€ et ne font pas l'objet d'un amortissement en 2020.

Oncodesign – Dépenses de R&D

«en M€ Données analytiques	FY20	FY19	FY18
Partenariats scientifiques et commerciaux	4.17	3.83	2.20
Projets internes de Drug Discovery	6.68	7.27	9.81
Total	10.85	11.10	12.01

3.15. Résultat Financier

Le résultat financier correspond principalement aux charges d'intérêts d'emprunts et d'écarts de change, aux produits d'intérêts des comptes à terme.

3.16. Dérogations aux principes généraux

3.16.1. Changement de méthode d'évaluation

Aucun changement notable de méthode d'évaluation n'est intervenu au cours de l'exercice.

3.16.2. Changements de méthode de présentation

Aucun changement notable de méthode de présentation n'est intervenu au cours de l'exercice.

Les conventions générales comptables ont été appliquées dans le respect du principe de prudence et conformément aux règles générales d'établissement et de présentation des comptes annuels.

La méthode de base retenue pour l'évaluation des éléments est la méthode des coûts historiques.

3.16.3. Opérations à long terme

Les contrats à long terme sont comptabilisés selon la méthode de l'avancement. Les éléments suivants sont réunis pour une détermination fiable du résultat à terminaison :

- Le montant global du contrat global peut être évalué de façon fiable
- Le pourcentage d'avancement peut faire l'objet d'une évaluation lors de l'arrêté des comptes
- Les coûts peuvent être identifiés de façon fiable
- Ces éléments rentrent avec une certitude raisonnable dans les conditions d'acceptation prévues par le contrat.

4. Informations relatives au bilan actif

4.1. Immobilisations corporelles et incorporelles

4.1.1. Tableau des acquisitions et des cessions de l'exercice

Exprimé en €

Rubriques	Début d'exercice	Réévaluation	Acquisit, apports
FRAIS D'ETABLISSEMENT ET DE DEVELOPPEMENT			
AUTRES POSTES D'IMMOBILISATIONS INCORPORELLES	5 809 150		1 278 249
Terrains	16 775		
Dont composants			
Constructions sur sol propre			
Constructions sur sol d'autrui	13 396		
Const. Install. générales, agenc., aménag.			
Install. techniques, matériel et outillage ind.	3 443 427		368 990
Installations générales, agenc., aménag.	629 164		11 000
Matériel de transport			
Matériel de bureau, informatique, mobilier	842 218		170 535
Emballages récupérables et divers			
Immobilisations corporelles en cours	970		
Avances et acomptes			
IMMOBILISATIONS CORPORELLES	4 945 950		550 525
Participations évaluées par mise en équivalence			
Autres participations	10 161		1 000
Autres titres immobilisés			
Prêts et autres immobilisations financières	2 234 908		274 169
IMMOBILISATIONS FINANCIERES	2 245 069		275 169
TOTAL GENERAL	13 000 169		2 103 943

Rubriques	Virement	Cession	Fin d'exercice
FRAIS D'ETABLISSEMENT ET DEVELOPPEMENT			
AUTRES POSTES IMMOB. INCORPORELLES		249 843	6 837 556
Terrains			16 775
Constructions sur sol propre			
Constructions sur sol d'autrui			13 396
Constructions, installations générales, agenc.			
Installations techn., matériel et outillages ind.		10 901	3 801 516
Installations générales, agencements divers			640 164
Matériel de transport			
Matériel de bureau, informatique, mobilier			1 012 753
Emballages récupérables et divers			
Immobilisations corporelles en cours			970
Avances et acomptes			
IMMOBILISATIONS CORPORELLES		10 901	5 485 574
Participations évaluées par mise équivalence			
Autres participations			11 161
Autres titres immobilisés			
Prêts et autres immobilisations financières		151 122	2 357 954
IMMOBILISATIONS FINANCIERES		151 122	2 369 115
TOTAL GENERAL		411 866	14 692 246

Les principaux mouvements **d'acquisition** :

- Les Immobilisations incorporelles sont constituées de :
 - Brevet sur la technologie Nanocyclix dont deux nouveaux brevets ,
 - Logiciel informatique,
 - Production immobilisée s'établit à 742 K€ correspondant aux développements d'outils de gestion internes, de Développements de modèles, de logiciels adaptés au projet « ONCOSNIPE », et de développement du nouvel ERP pour l'essentiel.

Les **sorties** d'immobilisations s'établissent à 412 K€ et correspondent au brevet LRRK2 pour une valeur de 250 K€, 151 K€ de remboursement de caution pour les valeurs les plus significatives.

Immobilisations incorporelles : en 2020, ONCODESIGN a poursuivi le soutien de ces brevets majeurs sur LRRK2, RIPK2 et EGFR/PET dans le cadre de ses principaux programmes de recherche et développement et de la progression des projets vers de futurs candidats clinique, dans les pays où ils ont été déposés.

Les immobilisations corporelles représentent le renouvellement de matériel technique récurrent et des investissements liés à l'accroissement de la société.

Les immobilisations en cours intègrent les coûts d'aménagement du nouveau siège social pour une valeur de 337 K€ au 31/12/2020. Ces derniers sont activés lors de la réception du bâtiment le 4 janvier 2021.

Le poste « immobilisations financières » intègre le dépôt de garantie consenti dans le cadre de l'opération de lease-back sur le Centre François Hyafil.

4.1.2. Tableau des amortissements

Les amortissements des immobilisations incorporelles et corporelles sont calculés suivant les modes linéaire ou dégressif, selon la nature des biens, et en fonction de la durée de vie prévue.

Exprimé en €

Rubriques	Début d'exercice	Dotations	Reprises	Fin d'exercice
FRAIS D'ÉTABLISSEMENT ET DE DÉVELOPPEMENT				
AUTRES IMMOBILISATIONS INCORPORELLES	1 252 125	145 981	26 744	1 371 361
Terrains				
Constructions sur sol propre				
Constructions sur sol d'autrui	8 199			8 199
Constructions installations générales, agenc., aménag.				
Installations techniques, matériel et outillage industriels	2 506 360	307 292	10 901	2 802 751
Installations générales, agenc. et aménag. divers	372 674	65 760		438 434
Matériel de transport				
Matériel de bureau et informatique, mobilier	688 336	97 403		785 738
Emballages récupérables, divers				
IMMOBILISATIONS CORPORELLES	3 575 569	470 454	10 901	4 035 122
TOTAL GENERAL	4 827 694	616 435	37 645	5 406 484

4.2. Stocks (en valeur brute)

Le montant des stocks se décompose ainsi :

Exprimé en €

Rubriques	A la fin de l'exercice	Au début de l'exercice	Variation des stocks	
			Augmentation	Diminution
Approvisionnements				
Consommables de Fonctionnement	312 587	332 842		20 255
Consommables Spécifiques	23 763	115 454		91 691
Animaux	18 954	44 250		25 296
TOTAL	355 304	492 546		137 242
Total STOCK	355 304	492 546		137 242

La diminution des stocks porte principalement sur la baisse des consommables spécifiques (consommables directement attribuables aux études). Cette évolution est principalement liée à la politique d'ONCODESIGN de ne plus consommer son BFR en stockant des produits destinés à être directement refacturés aux clients, et pouvant se déprécier dans le temps. Les variations de stocks concernant les animaux dépendent essentiellement des plannings des études, les animaux sortant du stock au début de l'étude.

4.3. Etat des Créances et Dettes

Exprimé en €

ETAT DES CREANCES	Montant brut	1 an au plus	plus d'un an
Créances rattachées à des participations	10 000		10 000
Prêts	309 977		309 977
Autres immobilisations financières	2 047 977	146 361	1 901 616
Clients douteux ou litigieux	72 374	72 374	
Autres créances clients	8 090 419	8 090 419	
Créance représentative de titres prêtés			
Personnel et comptes rattachés	74 968	74 968	
Sécurité Sociale et autres organismes sociaux	2 302	2 302	
Etat, autres collectivités : impôt sur les bénéfiques	3 065 264	3 065 264	
Etat, autres collectivités : taxe sur la valeur ajoutée	522 046	522 046	
Etat, autres collectivités : autres impôts, taxes, versements assimilés	340 097	340 097	
Etat, autres collectivités : créances diverses	481 166	481 166	
Groupe et associés	1 273 317		1 273 317
Débiteurs divers	0	0	
Charges constatées d'avance	1 017 491	1 017 491	
TOTAL GENERAL	17 307 398	13 812 488	3 494 910
Montant des prêts accordés en cours d'exercice	50 592		
Montant des remboursements obtenus en cours d'exercice Prêts et avances consentis aux associés			

ETAT DES DETTES	Montant brut	1 an au plus	plus d'1 an, -5 ans	plus de 5 ans
Emprunts obligataires convertibles				
Autres emprunts obligataires				
Emprunts et dettes à 1 an maximum à l'origine	17 551	17 551		
Emprunts et dettes à plus d'1 an à l'origine	19 906 788	951 734	18 405 054	550 000
Emprunts et dettes financières divers	6 811		6 811	
Fournisseurs et comptes rattachés	3 366 905	3 366 905		
Personnel et comptes rattachés	2 260 825	2 260 825		
Sécurité sociale et autres organismes sociaux	1 951 608	1 951 608		
Etat : impôt sur les bénéfiques				
Etat : taxe sur la valeur ajoutée	325 845	325 845		
Etat : obligations cautionnées				
Etat : autres impôts, taxes et assimilés	331 472	331 472		
Dettes sur immobilisations et comptes rattachés	70		70	
Groupe et associés	58	58		
Autres dettes	500 378	500 378		
Dettes représentatives de titres empruntés				
Produits constatés d'avance	14 479 666	6 938 187	2 742 356	4 799 123
TOTAL GENERAL	43 147 977	16 644 563	21 154 291	5 349 123
Emprunts souscrits en cours d'exercice	15 900 000			
Emprunts remboursés en cours d'exercice	484 212			
Emprunts, dettes contractés auprès d'associés				

Variation des créances de l'entreprise :

Les créances s'établissent à 17 307 K€ et se déclinent à moins d'un an pour 13 812 K€ et à plus d'un an pour 3 495 K€. Ces dernières s'établissaient à 20 264 K€ en 2019 faisant ressortir une diminution de 2 957 K€ qui s'explique essentiellement par le décalage d'encaissement du CIR 2018 en 2020 d'une valeur de 3 507 K€.

Ces dernières intègrent pour les valeurs les plus significatives :

- Créances clients 8 163 K€ représentant 107 jours de chiffre d'affaires contre 106 jours en 2019.
- Crédit d'impôt Recherche 2020 des sociétés ONCODESIGN pour une valeur de 3 043 K€.

Variation des dettes de l'entreprise :

Les dettes s'établissent à 43 148 K€ en 2020 contre 26 076 K€ en 2019 soit une progression de 65 % qui s'explique par l'octroi d'un Prêt Garanti par l'Etat d'une valeur de 14 900 K€ et d'un prêt à l'innovation de 1 000 K€.

Ces dernières sont composées pour l'essentiel des postes suivants :

- Emprunts et dettes financières pour une valeur de 19 907 K€ dont 14 900 K€ de Prêt Garanti par l'Etat. Les valeurs du PGE s'inscrivent dans les dettes de 2 à 5 ans selon les prévisions de remboursements présumées.
- Dettes fournisseurs de 3 367 K€ représentant 61 Jours d'achats en 2020 contre 56 jours en 2019,
- Dettes fiscales et sociales pour un total de 4 870 K€ sans antériorité particulière.
- Produits constatés d'avance intègrent, en sus des opérations courantes de séparation d'exercice sur la base d'un chiffre d'affaires à l'avancement, la plus-value (8 227 K€) issue de l'opération de lease-back 2017 qui fait l'objet d'une reprise au rythme du crédit-bail de 15 ans.

4.4. Comptes à terme

Les valeurs mobilières de placement sont constituées de comptes de dépôts à terme. Elle se décomposent comme suit :

Comptes à terme	31/12/2020	31/12/2019
Caisse d'Epargne	450 000	450 000
Crédit Agricole	4 000 000	
Société Générale	10 000 000	
Total	14 450 000	450 000

Ces placements sont disponibles à court terme et ne présentent pas de risque lié à des évolutions de taux d'intérêts.

5. Informations relatives au bilan passif

5.1. Capitaux propres

Augmentation de capital :

Le Conseil d'Administration, réuni le 10 septembre 2020 et faisant usage de la délégation de compétence consentie par l'Assemblée générale mixte des actionnaires du 25 juin 2020 (12ème résolution), a décidé de procéder à une augmentation de capital d'un montant nominal de 300 000 €, par l'émission de 30.000 actions nouvelles, à un prix unitaire prime d'émission incluse de 10 € au profit de membres du Comité de Direction de la société ONCODESIGN.

Le capital social est ainsi augmenté d'un montant de 2 400 € par la création et l'émission de 30 000 actions ordinaires nouvelles au prix de 0.08 € et, porté à 547 872.96 €.

Cette augmentation de capital réservée pour un montant de 300 000 € est accompagnée de l'attribution d'actions gratuites et d'options de souscription d'actions sous condition d'atteinte des objectifs du Business Plan jusqu'à 2024.

Affectation des résultats de l'exercice 2019 :

Les comptes de l'exercice 2019 ont fait apparaître un résultat de 1 771 019 €. Selon la décision de l'AGO statuant sur les comptes, ce profit a été affecté en report à nouveau.

Exprimé en €

Situation à l'ouverture de l'exercice	Solde	
Capitaux propres avant distributions sur résultats antérieurs		3 526 528
Distributions sur résultats antérieurs		
Capitaux propres après distributions sur résultats antérieurs		3 526 528
Variations en cours d'exercice	En moins	En plus
Augmentation capital social		2400
Augmentation prime d'émission		297 600
Variation du Report à Nouveau		
Variation Amortissements dérogatoires		173 977
Résultat de l'exercice		2 149 147
SOLDE		
Situation à la clôture de l'exercice	Solde	
Capitaux propres avant répartition		6 149 652

5.1.1. Composition du Capital social

Exprimé en €	31/12/2020	31/12/2019
Capital social	547 872.96	545 472.96
Valeur Nominale	0.08	0.08
Nombre d'actions	6 848 412	6 848 412
Droits de vote exerçables	10 292 702	10 094 604

5.1.2. Répartition du Capital social

Réalisé sur la base des titres détenus en nominatif.

En nombre d'actions	Actions ordinaires	% du Capital
Fondateurs	2 908 078	42.46%
Managers	487 360	7.12%
Financiers Historiques	316 620	4.62%
Public	3 125 955	45.64%
Auto Détenion	10 399	0.15%
Total	6 848 412	100.00%

5.2. Instruments financiers

Les instruments financiers dilutifs au 31 décembre 2020 s'établissent comme suit :

Exprimé en €

Plans d'options d'achat ou de souscription d'actions et plans d'attribution d'actions gratuites aux salariés	31/12/2020
Principales caractéristiques du plan	
Prix d'exercice (pour les plans d'options d'achat et de souscription d'actions)	10
Nombre total d'actions pouvant être émises ou achetées	77 787
Valeur des actions retenue comme assiette de la contribution sociale	152 372
Conditions d'acquisition des actions ou d'exercice des options d'achat (performance, présence)	cf commentaire ci-après
Nombre d'actions ou d'options attribuées pendant l'exercice et au cours de l'exercice précédent	77 787
Nombre d'actions ou d'options attribuées cumulées depuis la date d'attribution pour chaque plan	77 787
Informations sur les passifs éventuels (choix ouvert entre attribution d'actions nouvelles ou attribution d'actions existantes)	
-	
Nombre d'actions annulées (pour les plans d'options). Montant de la charge comptabilisée au cours de l'exercice et de l'exercice précédent.	
-	
Montant du passif enregistré au bilan	45 712

Quatre plans d'actions ont été mis en place sur l'exercice 2020 :

Plan d'attribution d'actions Gratuites 2020 n°1 :

Ce plan d'actions gratuites est attribué aux bénéficiaires salariés membres du Comité de Direction.

Ces actions gratuites, au nombre de 12 690, seront effectivement acquises au 1er janvier 2024 et sont soumises aux conditions de :

- souscription à l'augmentation de capital au 10/09/2020,
- présence dans l'effectif de la société au 1^{er} janvier 2024

Plan d'options de souscription ou d'achat d'actions 2020 n°1 :

Ce plan d'options de souscription est attribué aux bénéficiaires salariés membres du Comité de Direction.

Ces stock-options, au nombre de 50 760, seront effectivement acquises au 1er janvier 2024 et sont soumises aux conditions de :

- détention d'actions ONCODESIGN,
- présence dans l'effectif de la société au 1^{er} janvier 2024
- performance boursière,
- développement de 3 molécules au 31 décembre 2023.

Plan d'attribution d'actions Gratuites 2020 n°2 :

Ce plan d'actions gratuites est attribué aux bénéficiaires salariés key managers sélectionnés.

Ces actions gratuites, au nombre de 4 779, seront effectivement acquises au 1er janvier 2024 et sont soumises aux conditions de :

- détention d'actions ordinaires,
- présence dans l'effectif de la société au 1^{er} janvier 2024

Plan d'options de souscription ou d'achat d'actions 2020 n°2 :

Ce plan d'options de souscription est attribué aux bénéficiaires salariés key managers sélectionnés.

Ces stock-options, au nombre de 9 558, seront effectivement acquises au 1er janvier 2024 et sont soumises aux conditions de :

- détention d'actions ONCODESIGN,
- présence dans l'effectif de la société au 1^{er} janvier 2024
- performance boursière,
- développement de 3 molécules au 31 décembre 2023.

5.3. Avances conditionnées

Exprimé en €	31/12/2019	Augmentation	Diminution	31/12/2020
BPI - IMAKINIB	804 257			804 257
BPI - IMODI	992 000			992 000
BPI - ONCOSNIPE	718 427	423 122		1 141 549
TOTAL	2 514 684	423 122		2 937 806

Ces avances conditionnées sont déterminées en fonction de la nature des dépenses qui composent les projets financés.

Notamment pour BPI, les dépenses de « Recherche Industrielles » constituent la base des subventions, les dépenses de « Développement Expérimental » constituent la base des avances conditionnées.

- BPI ISI « Imakinib » (OSEO) : montant total maximum de 2 056 401 €

Ce projet vise à développer de nouveaux radio-traceurs TEP spécifiques ciblant les inhibiteurs de kinases thérapeutiques afin d'accroître l'efficacité clinique et économique du diagnostic et du traitement en oncologie.

En 2019, en raison du changement d'organisation chez un des membres, il a été décidé d'un commun accord entre les partenaires et BPI de mettre fin au consortium actuel. Les conditions sont toujours en cours de discussions avec BPI.

- BPI PSPC IMODI : montant total 1 166 972 €

PSPC (Projet Structurant des Pôles de Compétitivité)

Ce projet vient structurer une filière industrielle de santé visant à répondre aux besoins de la communauté scientifique, qu'elle soit privée ou publique, en matière de recherche et développement de systèmes d'essais plus performant permettant d'améliorer la sélection d'agents diagnostiques et thérapeutiques plus efficaces.

Le projet a été réalisé par 4 grands groupes pharmaceutiques, 6 PME et 8 institutions académiques. D'une durée de 7 ans, le projet est piloté et coordonné par ONCODESIGN et s'est achevé conformément aux prévisions fin 2019. Le bilan de clôture du projet est en cours de finalisation.

ONCODESIGN perçoit pour ce projet un financement par BPI pour un montant de 1 166 972 € sous forme d'avances récupérables

ONCODESIGN s'engage, sauf échec commercial, à rembourser la somme de 1 360 000 € à compter de 2022 au plus tard et jusqu'en 2025 selon un échéancier défini.

- BPI PSPC (PIA) ONCOSNIPE : montant total 2 008 111 €

ONCOSNIPE® est un projet qui a pour objectif le développement et la mise en œuvre d'approches bio-informatiques faisant appel à des méthodologies basées entre autres sur l'intelligence artificielle, l'apprentissage statistique et l'enrichissement sémantique qui doivent permettre l'identification et la caractérisation de patients résistants aux traitements anti-cancéreux et ainsi orienter la recherche et le développement de solutions thérapeutiques spécifiques à travers l'identification de nouvelles cibles. Le projet, d'une durée de 4 ans, est piloté et coordonné par ONCODESIGN, réalisé par 4 entreprises et 11 centres cliniques.

ONCODESIGN perçoit pour ce projet un financement par BPI pour un montant maximum de 2 008 111 € sous forme d'avances récupérables.

ONCODESIGN s'engage, sauf échec commercial, à rembourser la somme de 2 135 000 € à compter de 2023 jusqu'en 2027 selon un échéancier défini.

5.4. Subventions d'exploitation

Exprimé en €	31/12/2020		31/12/2019	
	Reçues	Au compte de résultat	Reçues	Au compte de résultat
BPI - IMAKINIB				1011
BPI - IMODI				0
BPI - ONCOSNIPE				0
TOTAL				1011

5.5. Emprunts et concours bancaires

Détail des emprunts par échéance en €	Variation nette année	Valeur au 1er jour de l'exercice	A 1 an au plus	De 2 à 5 ans	A plus de 5 ans
CRCA - ex PKP 667 K€ (fin 15/10/2024)	(54 847)	589 012	119 251	414 913	
BPI - 2 500 K€ (fin 30/09/2024)	(250 000)	2 375 000	500 000	1 625 000	
SG - 300 K€ (fin 29/10/2023)	(29 252)	230 816	59 873	141 691	
CIC - 110 K€ (fin 05/11/2021)	(36 687)	70 544	33 856		
SG - ex PKP 670 K€ (fin 24/11/2024)	(59 341)	601 273	119 889	422 044	
CE - ex PKP 663 K€ (fin 05/02/2025)	(54 085)	624 355	118 865	451 405	
BPI - 1 000 K€ (fin 30/09/2028)	1 000 000			450 000	550 000
BPI - PGE 3 000 K€	3 000 000			3 000 000	
CRCA - PGE 4 000 K€	4 000 000			4 000 000	
SG - PGE 4 000 K€	4 000 000			4 000 000	
CE - PGE 2 300 K€	2 300 000			2 300 000	
CIC - PGE 1 600 K€	1 600 000			1 600 000	
TOTAL	15 415 788	4 491 000	951 734	18 405 054	550 000

Par ailleurs, la société bénéficie d'un concours bancaire à hauteur de 800 000 € non utilisé à ce jour.

Un prêt à l'innovation de 1 000 K€ est souscrit auprès de la BPI et s'inscrit dans un remboursement sur 8 ans.

La société ONCODESIGN a souscrit un Prêt Garanti par l'Etat auprès des établissements bancaires suivants :

- BPI : 3 000 K€
- CRCA : 4 000 K€
- SG : 4 000 K€
- CE : 2 300 K€
- CIC : 1 600 K€

Les valeurs du PGE s'inscrivent dans les dettes de 2 à 5 ans selon les prévisions de remboursements présumées.

5.6. Comptes de régularisation

Les facturations des activités sont majoritairement déconnectées de la réalisation effective des études, le compte de Produit Constaté d'Avance permet la correction du chiffre d'affaires sur l'avancement réel.

La plus-value réalisée sur l'opération de cession du lease-back de 10.3 M€ suit comptablement la durée de la location du bien immobilier. Le produit sera donc remonté en résultat au rythme de 15 ans à hauteur de 686 K€ par an.

5.7. Etat des provisions

Exprimé en €

Rubriques	Début d'exercice	Dotations	Reprises	Fin d'exercice
Provisions gisements miniers, pétroliers				
Provisions pour investissement				
Provisions pour hausse des prix				
Amortissements dérogatoires	36 245	173 977		210 222
Dont majorations exceptionnelles de 30 %				
Provisions pour prêts d'installation				
Autres provisions réglementées				
PROVISIONS REGLEMENTEES	36 245	173 977		210 222
Provisions pour litiges				
Provisions pour garanties données aux clients				
Provisions pour pertes sur marchés à terme				
Provisions pour amendes et pénalités				
Provisions pour pertes de change	29 054	189 993	29 054	189 993
Provisions pour pensions, obligations similaires				
Provisions pour impôts				
Provisions pour renouvellement immobilisations				
Provisions pour gros entretiens, grandes révis.				
Provisions charges soc. fisc. sur congés à payer				
Autres provisions pour risques et charges				
PROVISIONS RISQUES ET CHARGES	163 636	189 993	101 879	251 750
Dépréciations immobilisations incorporelles				
Dépréciations immobilisations corporelles				

Dépréciations titres mis en équivalence				
Dépréciations titres de participation				
Dépréciations autres immobilis. financières				
Dépréciations stocks et en cours	48 697	10 314	48 697	10 314
Dépréciations comptes clients	326 914	2 351	257 806	71 460
Autres dépréciations	481 310			481 310
DEPRECIATIONS	856 921	12 665	306 503	563 083
TOTAL GENERAL	1 056 802	376 635	408 382	1 025 055
Dotations et reprises d'exploitation		12 665	379 329	
Dotations et reprises financières		189 993	29 054	
Dotations et reprises exceptionnelles		173 977		
Dépréciation des titres mis en équivalence à la clôture de l'exercice				

La dépréciation du stock suit les règles fixées et rappelées dans les règles et méthodes comptables.

Les créances clients ont fait l'objet de provisions en fonction de l'appréciation du risque d'irrécouvrabilité.

Les pertes à terminaison sur les études à long terme font l'objet d'une provision constatée en autres provisions pour risques et charges.

Le poste « autres provisions pour dépréciation » affiche un solde de 481 K€ correspondant à la créance en compte courant de la filiale canadienne ayant supporté une partie des coûts de déploiement de nos activités sur le territoire Nord-Américain.

La levée d'option du crédit-bail immobilier opérée en 2019 entraîne un amortissement dérogatoire sur 5 ans.

Les provisions perte de change sont majoritairement liées au cours du dollar et aux activités avec notre filiale américaine.

5.8. Passif éventuel

La société ONCODESIGN fait l'objet d'une vérification de comptabilité sur les exercices 2016 à 2018 et plus particulièrement sur les déclarations de crédit d'impôt en faveur de la recherche.

Une Proposition de Rectification est adressée à la société ONCODESIGN en date du 21 décembre 2020, sur la base du rapport d'expertise du Ministère de la Recherche daté du 14 octobre 2020.

Ce rapport fait état d'une validation de l'exhaustivité d'éligibilité des projets et études inscrites sur les déclarations CIR au titre des exercices vérifiés, à l'exception d'un seul projet sur l'exercice 2018 d'une valeur en base de 187 K€, correspondant à un crédit de 56 K€.

Ce rapport fait également état d'une absence d'information suffisante des dépenses de sous-traitance, dépenses n'étant pas spécifiquement rattachées à un projet, ni à une thématique identifiable. La description des dépenses de sous-traitance est jugée insuffisante pour qu'elles puissent être caractérisées éligibles au CIR.

Le lien des dépenses de sous-traitance avec les études éligibles n'étant pas spécifiquement formalisé, ces dernières font l'objet d'un rejet pour les valeurs ci-après :

- Exercice 2016 : valeurs en base 2 996 K€ correspondant à un crédit de 899 K€
- Exercice 2017 : valeurs en base 3 165 K€ correspondant à un crédit de 949 K€
- Exercice 2018 : valeurs en base 2 711 K€ correspondant à un crédit de 813 K€

La société ONCODESIGN a demandé et obtenu un entretien en visioconférence avec l'administration fiscale et l'expert du Ministère de la Recherche afin d'échanger et présenter notre stratégie de réponse

avec les documents à apporter afin de donner une suite favorable au dossier. Cet échange très collaboratif a permis de lever les imprécisions et dresser un dossier complet permettant de justifier du caractère éligible des dépenses de sous-traitance.

Le projet « ONCOSNIPE » qui s'inscrit en thématique Intelligence Artificielle, a été réécrit en totalité permettant de mettre en exergue le critère de Recherche et Développement.

Un dossier complet de réponse a été adressé à l'administration fiscale dans les délais légaux impartis, soit le 26 février 2021.

La société ONCODESIGN n'a procédé à aucune provision dans les comptes 2020 du fait de l'incertitude de cette proposition de redressement.

6. Informations relatives au compte de résultat

6.1. Chiffre d'Affaires et autres produits d'exploitation

ONCODESIGN a été fondée en 1995 avec pour vocation dès l'origine de découvrir et d'apporter de nouveaux traitements personnalisés et efficaces aux patients atteints de cancers.

Le découpage du chiffre d'affaires reprend l'organisation opérationnelle par BU.

RevenuenK€	31/12/2020	31/12/2019
BU Service		
Chiffre d'affaires	19 955	19 999
Prestations annexes et loyers des Ulis	89	148
Production immobilisée	219	1
Transfert de charges	1 023	909
Total	21 286	21 057
BU Biotech		
Chiffre d'affaires		
Prestations annexes et loyers des Ulis	4 399	5 841
Production immobilisée		
Transfert de charges		
Transfert de charges	1	1
Total	4 400	5 842
BU IA		
Chiffre d'affaires		
Prestations annexes et loyers des Ulis		
Production immobilisée		
Transfert de charges	385	461
	2	3
Total	387	464
Corporate		
Redevances marque Oncodesign	152	127
Prestations annexes et loyers des Ulis	29	41
Production immobilisée	112	255
Transfert de charges	107	41
Total	400	538
Total Revenus des Opérations	26 473	27 901

Ces valeurs correspondent aux opérations ONCODESIGN SA, et intègrent les flux intragroupes. Les transferts de charge intègrent principalement :

- Prise en charge de formation, IJSS, prévoyance et avantages en nature pour une valeur de 286 K€
- Management fees aux filiales de la BU Nord-Américaine pour un total de 160 K€
- Reprise de la plus-value sur opération de lease-back pour un montant de 686 K€.

6.2. Charges de Personnel

Les charges de personnel s'établissent à 17 023 K€ en 2020 contre 17 555 K€ en 2019 avec une croissance de l'effectif moyen de 3 % en 2020 par rapport à 2019. Cette évolution s'explique d'une part, par la mise en œuvre d'une politique de rémunération corrélée aux performances de l'entreprise et d'autre part, par les décisions conjoncturelles (pas de révision salariale, activité partielle) ayant permis d'adapter l'évolution des coûts salariaux au contexte pandémique.

6.3. Résultat exceptionnel

Le résultat exceptionnel s'établit à 7 584 K€ en 2020 contre 7 769 K€ en 2019.

Rubriques	Exercice 2020	Exercice 2019
PRODUITS EXCEPTIONNELS	8 435 450	7 999 619
Produits exceptionnels sur opérations de gestion	7 920 000	7 996 407
Produits exceptionnels sur opérations en capital	515 450	3 212
Reprises sur provisions et transferts de charges		
CHARGES EXCEPTIONNELLES	851 552	231 094
Charges exceptionnelles sur opérations de gestion	39 994	169 863
Charges exceptionnelles sur opérations en capital	637 555	24 985
Dotations exceptionnelles aux amortissements et provisions	174 002	36 245
RESULTAT EXCEPTIONNEL	7 583 898	7 768 526

Les produits exceptionnels s'élèvent à 8 435 K€ et intègrent, la subvention de 7 920 K€, versée par GSK au titre du dernier versement des 33 000 K€ ainsi que la cession d'une quote-part de terrain à une société sœur d'ONCODESIGN en vue de la construction du nouveau siège social.

Les charges exceptionnelles s'inscrivent à 852 K€ en 2020 et se composent pour l'essentiel de frais d'audit d'acquisition et de dotation dérogatoire suite à la levée d'option du crédit-bail immobilier de Dijon.

6.4. Impôt sur les bénéfices et crédits d'impôt

La société bénéficiant d'un déficit fiscal, elle ne supporte pas de charge d'impôt. L'estimation du crédit d'impôt recherche, sur la base des dépenses de la période, s'établit à 3 043 K€ au 31/12/2020.

Les autres crédits d'impôts s'élèvent à 26 K€.

6.5. Résultat par action

Exprimé en €

Résultat par action	31/12/2020	31/12/2019
Nombre moyen pondéré d'actions	6 827 617	6 818 412
Résultat Net	2 149 147	1 771 018
Base de calcul du résultat par action	2 149 147	1 771 018
Stock-options ayant un effet dilutif	60 318	

Actions gratuites ayant un effet dilutif	17 469	
Bons de souscription d'actions ayant un effet dilutif		
Base de calcul du résultat dilué par action	2 149 147	1 771 018
Résultat par action	0.31	0.26
Résultat dilué par action	0.31	0.26

Le résultat net par action et le résultat net dilué par action sont calculés en divisant la part du résultat net revenant au Groupe par le nombre d'actions approprié. Pour le calcul du résultat net par action, le nombre d'actions retenu est le nombre moyen pondéré d'actions ordinaires en circulation au cours de la période, ce dernier tenant compte de la neutralisation des actions d'autocontrôle.

Le nombre d'actions retenu pour le calcul du résultat net dilué par action est le nombre moyen pondéré d'actions potentiellement en circulation au cours de la période. Il prend notamment en compte le nombre d'actions retenu pour le calcul du résultat net par action, complété du nombre de stock-options et bons de souscriptions d'actions et d'actions gratuites dilutifs.

Les actions ordinaires potentielles sont traitées comme dilutives si, et seulement si, leur conversion en actions ordinaires avait pour effet de réduire le bénéfice par action ou d'augmenter la perte par action des activités poursuivies

7. Informations diverses

7.1. Opérations avec les parties liées

Il existe cinq opérations avec les parties liées :

- Rémunération du compte courant de la société PCG au taux maximum fiscalement déductible. A fin décembre, compte tenu du montant non significatif, aucun intérêt n'a été constaté.
- Financement de 5 places en crèche pour le personnel ONCODESIGN à la société CDG (société de Catherine GENNE, Directrice Générale Déléguée et Administratrice ONCODESIGN), conclu le 8 décembre 2016. Le montant de cette convention s'élève à 50 K€ annuel.
- Honoraires de Mr Jan HOFACK dans le cadre des prestations de Directeur Scientifique, honoraires facturés par la société PHARMOPSIS BV, conclu le 20 juillet 2010. Le montant de ces honoraires s'élève à 333 K€ sur la période.
- Caution versée à la SAS ANG, société détenue à hauteur de 5 % par la société PCG et 95 % par Mr Philippe GENNE (Président Directeur Général) et Mme Catherine GENNE (Directrice Générale Déléguée et Administratrice d'ONCODESIGN). La caution versée sur l'exercice 2020 s'établit à 126 K€ et s'inscrit dans un contrat de sous-location à compter de la réception de l'immeuble au 4 janvier 2021.
- Compte courant du GIE PHARMIMAGE pour un solde débiteur de 118 K€ détenu par la SA ONCODESIGN à hauteur de 40 %. Les comptes 2020 intègrent une contribution aux pertes antérieure de 34 K€.

7.2. Engagements donnés

7.2.1. Caution :

ONCODESIGN, en tant que sous-locataire du nouveau bâtiment « siège social », se porte caution au titre du crédit-bail immobilier conclu entre BATIFRANC et la SAS ANG, pour une valeur de 875 K€.

7.2.2. Nantissement du fonds de commerce :

Nantissement du fonds de commerce sur capital restant dû de l'emprunt Crédit Agricole d'une valeur d'origine de 667 K€. Le capital restant dû au 31/12/2020 s'établit à 534 K€.

7.2.3. Engagement de Fonds propres :

Depuis sa création, la Société a bénéficié d'aides remboursables à l'innovation accordées par BPI et l'ANVAR et de subventions accordées par les collectivités publiques.

Il n'existe plus de conditions de fonds propres sur les prochaines étapes des projets financés par BPI.

7.2.4. Indemnité de fin de carrière :

Options retenues :

Taux turn-over pour les employés de moins de 54 ans : 5 %

Taux turn-over pour les employés de plus de 54 ans : 0%

Taux de revalorisation des salaires : 2,5 % par an

Taux d'actualisation (iBoxx) : 0.35 %

La provision est calculée, pour les sites de Dijon et des Ulis (centre François Hyafil) sur les conditions de la convention collective des industries chimiques. Le montant de cette Indemnité de Fin de Carrière s'élèverait à 1 628 K€ au 31/12/2020, ne fait pas l'objet d'une comptabilisation.

7.3. Engagements reçus

7.3.1 Garantie par l'Etat :

Garantie par l'Etat à hauteur de 90 % soit une garantie de 13 410 K€ du P.G.E. accordé pour d'une valeur de 14 900 K€.

7.4. Crédits-Baux

Exprimé en €

Rubriques	Terrains	Constructions	Matériel outillage	Autres immobilisations	Total
VALEUR D'ORIGINE		8,500,000	580,091		9,080,091
AMORTISSEMENTS					
Cumul exercices antérieurs		1,107,280	187,792		1,295,072
Exercice en cours		553,640	144,900		698,539
TOTAL		1,660,919	332,692		1,993,612
VALEUR NETTE		6,839,081	247,399		7,086,479
REDEVANCES PAYEES					
Cumul exercices antérieurs		1,336,678	185,112		1,521,790
Exercice en cours		668,613	153,747		822,359
TOTAL		2,005,291	338,859		2,344,149
REDEVANCES A PAYER					
A un an au plus		668,339	80,625		748,964
A plus d'un an et moins de 5 ans		2,673,356	199,408		2,872,764
A plus de cinq ans		4,873,776			4,873,776
TOTAL		8,215,471	280,033		8,495,504
VALEUR RESIDUELLE		1	1 852		1 853
Montant pris en charge ds exerc.		668,613	153,747		822,359

Les engagements de crédits baux se décomposent comme suit :

Le Crédit-bail immobilier des locaux de Dijon a pris fin au 15 octobre 2019.

Crédit-bail immobilier des locaux du site des Ulis pour une valeur de 8 215 K€, soit 668 K€ à moins d'un an, 2 673 K€ sur une période de 1 à 5 an et 4 874 K€ sur une période à plus de 5 ans.

Crédits-baux mobiliers pour une valeur globale de 282 K€ :

- 6 K€ : Baie de stockage de données informatiques sur le projet ONCOSNIPE,
- 116 K€ : Cytomètre,
- 157 K€ : Appareil médical Philips.

7.5. Filiales et Participations

- **ONCODESIGN USA INC** (60 Broad Street, Ste 3502, New York, NY 10004, USA)

Créé en septembre 2015, cette filiale commerciale à 100% prend en charge le marché nord-américain. La filiale réalise en 2020 un chiffre d'affaires de 3.54 M USD (2.88 M€), soit une progression de 27 % et affiche un bénéfice de 132 K USD (108 K€) contre une perte de 136 K USD (120 K€) en 2019.

- **ONCODESIGN INC** (2901 rue Rachel Est, bureau 11, Montréal (Québec) CANADA)

Détenue à hauteur de 100% de son capital social. Créée en mars 2007, la société ONCODESIGN INC. est, suite à la crise financière de 2008, inactive depuis l'exercice 2009. Cette société a absorbé sa filiale SYNERGIE MTL au 01/01/2019. Le résultat 2020 fait apparaître une perte de 62 KCAD (40 K€).

- **GIE PHARM'IMAGE** (64 rue de Sully 21000 Dijon)

Groupement d'intérêt économique au capital de 60 K€ immatriculé au RCS de Dijon sous le numéro 503 269 615. Nous détenons 40 % de son capital social soit 10 K€.

Le résultat estimé du GIE, est déficitaire de 14 K€ au 31 12 2020 et sa quote-part est intégrée dans le résultat fiscal d'ONCODESIGN SA.

7.6. Effectifs

Effectif moyen 2 sites	31/12/2020	31/12/2019
Ouvrier / Employés	15	13
Techniciens / Agent de maîtrise	106	106
Cadres	113	107
Dirigeants	2	2
Total	236	228

Effectif moyen 2 sites	31/12/2020	31/12/2019
Ouvrier / Employés	12	13
Techniciens / Agent de maîtrise	106	106
Cadres	109	112
Dirigeants	2	2
Total	229	233

Les recrutements réalisés correspondent à la mise en œuvre de la stratégie de la société sur ces 3 activités stratégiques.